

CATALUNYA

NTRR internacionaliza su dirección para salir a bolsa

SOFTWARE/Gilles Samoun, primer ejecutivo de la firma, destaca que la tecnológica "necesita ir al próximo estadio": cotizar o ser vendida son las opciones.

Natalia Argués/Barcelona

La firma de software NTRR Global ha internacionalizado su equipo directivo con el objetivo de consolidar su crecimiento en los próximos años de cara a ser vendida o salir a bolsa. "La compañía ha crecido muy rápido y necesita ir al próximo estadio", argumenta Gilles Samoun, que se ha convertido en primer ejecutivo de NTRR Global. Hasta la llegada de este directivo francés, estaba al frente de la tecnológica Luis Font, que fundó la empresa junto con Joan Pons y Tomás Casanovas, fallecido a finales de 2006.

A la incorporación de Samoun como máximo responsable de NTRR Global se suma la del inglés David Hurley como director financiero. Según la compañía, Hurley cuenta con más de 15 años de experiencia en el sector y fue responsable de operaciones globales de software en Sun Microsystems. Samoun, por su parte, fundó Quahys en 1999 y ha dirigido firmas del sector como Mediapath, Solsoft y Fotopedia.

"El objetivo de este tipo de empresa es ser vendida o salir a bolsa", expone Samoun, que apunta a los mercados bursátiles de Reino Unido y, en especial, Estados Unidos como los más probables para que NTRR Global comience a cotizar. No obstante, Samoun ase-



Gilles Samoun, primer ejecutivo de NTRR Global / Elena Ramón

La renovación en el equipo directivo de NTRR no ha llevado consigo cambios en el accionariado

Barcelona, vende aplicaciones para el control remoto de ordenadores, bajo un modelo de negocio basado en el software as a service (SaaS).

Samoun dice que NTRR no tiene deuda y que el cash flow es positivo. Sin embargo, el directivo se niega a facilitar datos económico-financieros. "Hemos crecido año a año", asegura, sin querer especificar más. Según el Registro Mercantil, en 2008 -último ejercicio con datos disponibles- la firma facturó 17,54 millones y perdió 4,10 millones de euros.

La renovación de la cúpula de NTRR no hallado consigo ningún cambio en su accionariado, explica Samoun. La gestora de origen francés Elia Partners y la catalana Debaque continúan en la firma, así como el fondo inglés Kenner Partners y el estadounidense Atlas Venture.

Según el primer ejecutivo de NTRR, sus mercados más importantes son EEUU y Europa, con España, Francia y Alemania a la cabeza. La empresa también tiene una empresa conjunta en China. "No es un mercado fácil, pero estamos en progreso", valora.

LA CLAVE
Gilles Samoun se incorporó como máximo responsable de NTRR en sustitución de Luis Font, uno de sus fundadores. David Hurley fue nombrado director financiero, dentro del proceso de internacionalización de la cúpula de la firma.

La Generalitat el Gobierno se unen en el desarrollo de proyectos de fusión nuclear

EL OBJETIVO ES QUE EMPRESAS CATALANAS PARTICIPEN EN CONTRATOS DEL ITER

Expansión/Barcelona

Las administraciones no quieren que el tejido empresarial catalán se quede atrás en los proyectos relacionados con el Reactor Termonuclear Experimental Internacional (fer en sus siglas en inglés). El Gobierno central y la Generalitat acordaron ayer impulsar la participación de empresas de la comunidad autónoma en la licitación de los programas de suministro de equipamientos para este proyecto relacionado con la fusión nuclear.

La iniciativa se articulará a través del Centro de Investi-

gaciones Energéticas, Medioambientales y Tecnológicas (Ciemat) -dependiente del Gobierno-, el Institut Català d'Energia (Icaen) -dependiente del Departament d'Economia- y el Institut d'Investigació Energètica de Catalunya (Irec), un consorcio público-privado de investigación y desarrollo (I+D) en el campo de la energía.

El Ier se está construyendo en Cadarache (Francia), pero la agencia europea Fusion for Energy F4E, que se ocupa de la compra de equipos y servicios para el proyecto, tiene su sede en Barcelona.

El documento que firmaron ayer las tres instituciones también fija el desarrollo de programas específicos para las áreas de trabajo en las que el Irec tiene competencias. Los materiales avanzados para la energía y la electrónica de potencia, la robótica y la computación son algunos de los ejemplos.

El mundo universitario

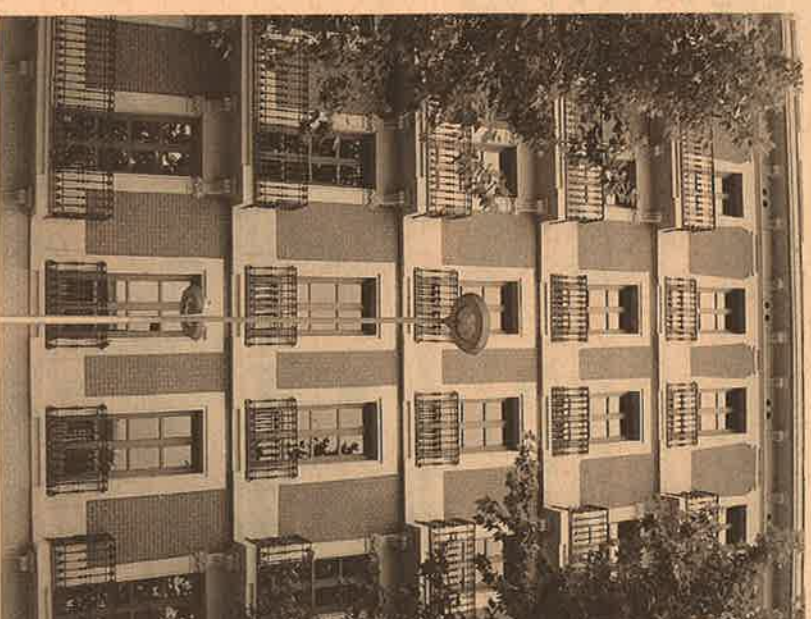
El acuerdo también establece un marco de colaboración con las universidades catalanas

también deberá implicarse en esta iniciativa, puesto que el acuerdo establece un marco de colaboración con las universidades catalanas, según informó ayer el Departament d'Economia i Finances.

La primera fase de este proyecto tiene un periodo de duración de un año. Durante estos primeros doce meses se definirán las estrategias y las primeras actuaciones a largo plazo, informa Efe. Al mismo tiempo, se impulsará la relación con la industria local para potenciar el impacto económico del proyecto sobre la industria catalana.

BOLSA DE BARCELONA

BCN MIB-50	17036,33	+18,16	↑	+0,11%
BCN Global100	820,50	-0,94	↓	-0,11%



El edificio está ubicado en la calle Mallorca.

Hostemplo abre un aparthotel en un edificio modernista

EL INMUEBLE ES PROPIEDAD DE ALTING

Expansión/Barcelona

La empresa de apartamentos turísticos Hostemplo ha arrendado un edificio modernista en la calle Mallorca de Barcelona en el que instalará ocho apartamentos. El edificio es propiedad de la inmobiliaria catalana Alting, que ha asumido los costes de rehabilitación del inmueble, ubicada cerca de la Sagrada Família.

La compañía ha mantenido la fachada original pero ha realizado una puesta al día del interior. El inmueble cuenta con dos apartamentos de 80 metros cuadrados y seis habitaciones de 40 metros cuadrados con cocina y capacidad para cuatro personas. Hostemplo también gestiona un hotel de diez habitaciones en la calle Sicilia de la capital catalana.

La regulación de las licencias de apartamentos turísticos de Barcelona y a turistas de

cos en Barcelona ha llevado a los particulares a dejar de arrendar inmuebles propios para este uso y a la apertura de establecimientos destinados en exclusiva a esta actividad.

En auge

A la iniciativa de Hostemplo se ha sumado recientemente Life Group, que ha invertido 60 millones en un inmueble de 19 plantas en la Plaza Europa con capacidad para cien apartamentos de entre 60 y 160 metros cuadrados (ver EXPANSIÓN del pasado 30 de julio).

El edificio ha sido alquilado por Sol Meilà, que lo explotará bajo la marca Innside a partir del primer trimestre del año próximo. El objetivo es atraer a los visitantes de Fira de Barcelona y a turistas de negocios.

S W A P S

Y demás abusos generalizados de la Banca

Pablo Camprubí Abogados

93 215 71 40 | 93 215 84 55

pablo@camprubiabogados.com · C/Valencia 282 Barcelona